



شهر ایرانی ری مدل‌های شهری و معماری نظامی (تدافعی)



روکو رانته
ترجمه: هانیه شیخی نارانی
کارشناس ارشد مرمت و احیاء بناها و بافت‌های تاریخی

شهر ايراني ري،

مدل‌های شهری و معماری نظامی

(تدافعی)

روکو رانته

ترجمه: هانیه شیخی نارانی

کارشناس ارشد مرمت و احیاء بناها و بافت‌های تاریخی

H_sh_graphica@yahoo.com

چکیده:

طرح‌های استحکامات شهر در طول قرن‌ها تغییر کرده است. این تغییرات با نفوذ هلنیسم در آسیای مرکزی ایجاد شده است، این مدل‌ها دارای تغییرات قابل ملاحظه‌ای در مورد ویژگی‌های شهری و نظامی می‌باشند.

مدل‌های شهری با ارگ در آسیای مرکزی، اغلب در شمال واقع شده‌اند. قسمت شارسستان، اغلب به شکل مستطیل یا چند ضلعی متصل به ارگ مربوط به خود و حومه آن، همیشه در یک محل قرار نمی‌گیرند، این نواحی شباهت‌های بسیاری با ری دارد. علاوه بر این سیستم دفاعی ری متعلق به دوره اشکانی می‌باشد و بسیاری از ویژگی‌های مشابه با مدل‌های دفاعی آسیای مرکزی را بیان می‌کند.

واژه‌های کلیدی:

ری، آسیای مرکزی، حصار (برج و بارو)، شهری، اشکانی.

مقدمه

مقاله حاضر، به بررسی شهر ری به عنوان قدیمی‌ترین بخش منطقه، و ارگ و شارسستان آن می‌پردازد. این بررسی به منظور

ارائه اطلاعات بیشتر در مورد مسایل مهم باستانی است، که در حال حاضر توسط شهرهای جدید و فعالیت‌های صنعتی محصور شده‌اند. پس از بررسی‌های متعدد مناطق باستانی ری و مدل‌های نظامی و بررسی‌های بیشتر در منشأ پیدایش ری، در ارتباط با سایر الگوها در ایران، قابل ذکر است که ری دارای شباهت‌های معینی با شهرهای آسیای مرکزی، بخصوص نواحی جنوبی آن است. از آنجا که ری متعلق به مدل شهری، همراه با قسمت‌های مختلف شهری (ارگ، شارسستان و حومه) است، به قسمتی از این مدل سه قسمتی در بافت ری بدون توجه به تئوری روند اجتماعی - اقتصادی این مدل، اشاره خواهد شد.

ری در فلات مرکزی، بین مناطق تاریخی اصلی، بین‌النهرین و آسیای مرکزی واقع شده است. به همین جهت، این شهر نقاط مشترک شهری و نظامی زیادی با مناطق فوق پیدا می‌کند. قسمت‌های باستانی آسیای مرکزی ذیل مانند مرغیانه، سغدیانا، باکتریانا و هیرکانیا پارت مورد توجه قرار خواهد گرفت.

انتخاب این بخش از آسیای مرکزی، به دلیل شباهت‌های زیاد بین ری و آن بخش از جهان ایرانی است. به جای تمرکز بر تمام سایت‌های شهری این منطقه آسیای مرکزی، هدف در اینجا این است که روی برخی از پایتخت‌ها و شهرستان‌های با ارزش تمرکز شود. علاوه بر این، این مقاله به طور عمده در ری متمرکز شده است، نه در شهرهای آسیای مرکزی، اعتقاد بر این است که تجزیه و تحلیل دقیق از جنبه‌های شهری غنی از برخی از مکان‌های بزرگ برای توضیح مشاهدات انجام شده کافی است.

ری

مکان تاریخی و باستانی ری در بخش شمالی فلات ایران، میان کوه‌های البرز در شمال، و دشت کویر در جنوب واقع شده است (تصویر ۱). در ضلع شرقی آن یک رشته کوه کوچک وجود دارد که در دوره اسلامی بی‌بی‌شهربانو نامیده شده است. با توجه به جایگاه آن، شهر از دو رشته کوه فوق‌الذکر آب دریافت کرده است. این شهر در یک منطقه وسیع و حاصلخیز

آنجا محل اصلی اقامت فرمانروایان شهر باشد، اما امروزه همه این بخشها نابود شده است. دیوارهای دفاعی دیگری اطراف ارگ را محصور می‌کند. امروزه بعد از قرن‌ها با فرسایش طبیعی و مصنوعی کوه، و ایجاد فعالیت ساختمانی، بعضی از ساختمانها در بخش‌های جنوبی و غربی دیده می‌شوند.

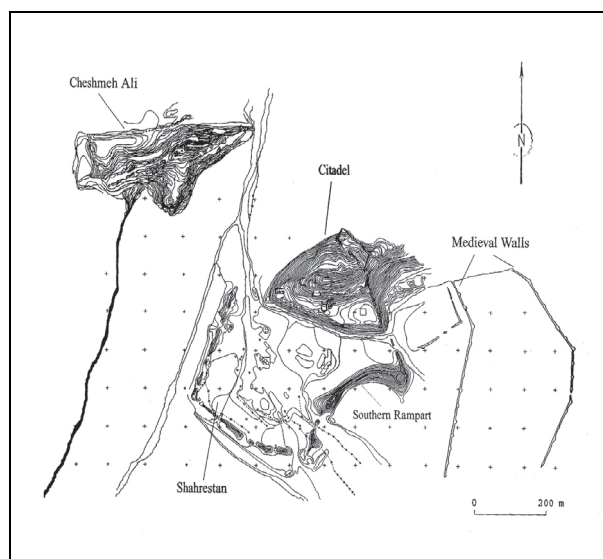
با استفاده از نقشه‌های قرن نوزدهم کست و کرپورتر، متوجه می‌شویم که تپه ارگ توسط یک کانال احاطه شده بود. سطح ارگ، به ۳/۶ هکتار می‌رسید، ولی امروزه، به دلیل اینکه این سطوح از بین رفته است، نمی‌توان همه سطوح قابل حیات را محاسبه نمود.

دیوارهای دفاعی، محیط تپه را احاطه کرده اند. در دهه ۱۹۳۰، اشمیت یک مدل از دیوار دفاعی را پیشنهاد کرده است، به دلیل اینکه در آن سال‌ها، هنوز این نوع دیوارها وجود داشته و با خشت‌های مربع ساخته شده بود.

اندازه دقیق این خشت‌ها مشخص نیست، زیرا امروزه از دیوار چیزی باقی نمانده است، اما برخی از تحقیقات انجام شده توسط باستان‌شناس ایرانی (قدیر افروند)، خشت، اندازه بزرگ (احتمالاً همان خشت‌های دیواره شارستان) را نشان می‌دهد.

در پای تپه ارگ، به سمت جنوب غربی، شارستان با مساحت حدود ۱۵ هکتار قرار دارد. به نظر می‌رسد این بخش از شهر بر روی صفحه طبیعی آبرفتی ایجاد شده است که امروزه، تنها بخش شرقی آن قابل رویت می‌باشد. بخش غربی آن شهر مدرن شاه عبدالعظیم واقع شده، و در سمت راست آن یک کارخانه گلیسیرین است. دیوار دفاعی شارستان یک شکل چند ضلعی می‌باشد. دیوار در حال حاضر، در قسمت جنوبی آن، یک شکل خمیدگی را نشان می‌دهد، به دلیل اینکه این بخش از آن در جغرافیای زمین به صورت سنگ توسعه می‌یابد، بنابراین این شکل خاص را به دیوار می‌دهد. این بخش از دیوار دفاعی به حالت چسبیده به شارستان باقی مانده و برخی از تغییرات را در هر دو طرف خود ارائه می‌کند. خارج

با توجه به حفاری اشمیت در چشمه علی و نتایج حاصله به نظر می‌رسد، این مکان شهری در قرن اول قبل از میلاد ایجاد شده باشد. به همین دلیل، چشمه علی مورد مطالعه ما نیست، ولی هر دو بخش این منطقه باستانی بسیار به هم نزدیکند (با فاصله حدود ۳۰۰ متر) که خود می‌تواند دلیلی برای خاستگاه مشترک تاریخی و توسعه آن باشد.



تصویر ۲. نقشه ری، شهر قدیمی (ارگ و شهرستان) و چشمه علی (مأخذ: رانته، ۲۰۰۷)

همانطور که قبلاً گفته شد، با توجه به کشفیات ثبت نشده اشمیت، ری از یک کهن دژ، شارستان و ربض، در دوره ساسانی (و احتمالاً قبل از آن) تشکیل شده است. مکان باستانی ری (تصویر ۲) در بخش شرقی شاه عبدالعظیم واقع شده است. با توجه به بررسی‌های اولیه باستان‌شناسی، به نظر می‌رسد دو بخش اصلی (ارگ و شهرستان) از شهر قدیمی، در یک زمان تشکیل شده است. ارگ به شکل مثلثی است که به سمت شرق گسترش یافته و به کوه بی بی شهربانو می‌رسد. در شمال و جنوب آن دو تراس تشکیل شده، که امروزه هیچ کدام از آنها به علت فعالیت‌های صنعتی و کشاورزی باقی نمانده است. نقشه‌های پاسکال کست و رابرت کرپورتر نشان می‌دهد، قله کوه، توسط دیوار محکمی محصور شده که ممکن است



تصویر ۳- ری، نمایی از بخش شرقی حصار جنوبی
(مأخذ: رانته، ۲۰۰۷ منتشر نشده)



تصویر ۴- ری، نمایی از یکی از آخرین بازسازی حصار جنوبی
(مأخذ: رانته، ۲۰۰۷ منتشر نشده)

۲- حصار شارستان

همانطور که گفته شد، حصار جنوبی باقی مانده شارستان، بخش کوچکی از طول کل دیوار می‌باشد (تصویر ۳). حفاری‌های باستان‌شناسی جدید در سپتامبر ۲۰۰۷ این امکان را برای توجه به پیچیدگی‌های دیوار بوجود آورده است.

در نمای خارجی حصار، به تنهایی می‌توان سه دوره اصلی را مشاهده کرد، که مربوط به چهار مرحله بزرگ می‌باشد، هر دوره مراحل مختلف تخریب و بازسازی را به خصوص در نمای خارجی نشان می‌دهد. بازسازی‌های دیوار با خشت $27/28 \times 27/28 \times 10$ سانتیمتر، در اولین تحقیق اوایل سال ۲۰۰۵ مشاهده شد (تصویر ۴).

حصار، سنت‌های دفاعی باستانی را نشان می‌دهد. نه تنها از طریق شواهد ساختاری، بلکه از طریق کوزه‌های کشف شده

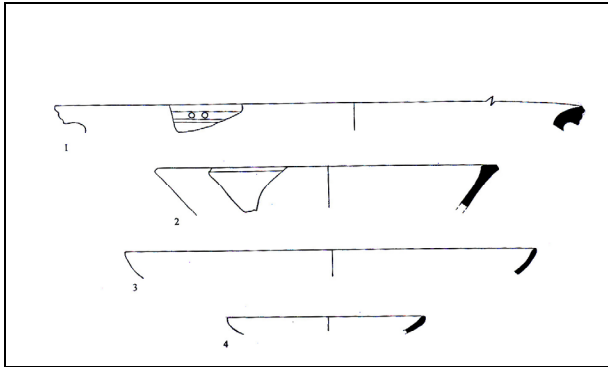
از محدوده شارستان، حومه قرار می‌گیرد. این منطقه بخصوص در دوران اسلامی از لحاظ اقتصادی مهم بوده است. از زمان پیدایش این مکان تا قرون وسطی، حومه (ربض) توسط دیوارهای دفاعی محاصره نشده است.

در اوایل قرن ۱۰، دو ردیف باروهای پی در پی جهت جلوگیری از حمله ناگهانی بالا آمده است، چون در آن زمان حومه از لحاظ اقتصادی خیلی مهم بوده که باز نگه داشته شود. لپتیس بیان می‌کند که حومه نیز دارای شرایط کشاورزی می‌باشد و می‌گوید که حومه دارای دیوار بوده و، کاربری کشاورزی و باغبانی داشته است.

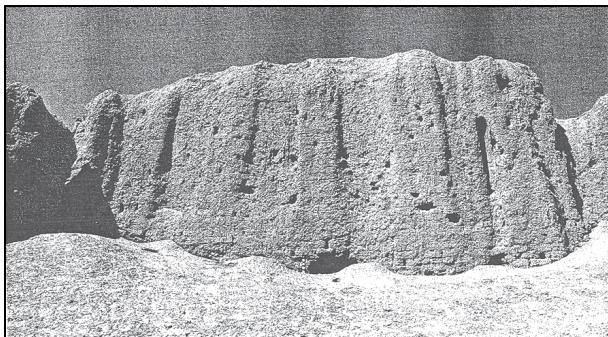
در زمان ایجاد شهر، حومه توسط دیوارها محافظت نشده و شارستان احتمالاً مرکز اقتصادی و اداری بوده است. اشمیت شارستان را در ری، "محل‌های دولتی" می‌نامد، به این معنی که در این بخش از ری سازمان‌های اقتصادی و اداری با پرسنل قرار داشته است. ری دارای شارستان است که توانسته یک جمعیت منتخبی را در خود جای دهد، امور اقتصادی و اداری را به ارث برده و احتمالاً این خصوصیات و عملکرد در دوره باستان رایج بوده است.

یکی از جنبه‌ها که در این مقاله ذکر شده، رویکرد ساختاری شهر با ارزش ری است که شامل ترکیب ساختاری شارستان، موقعیت ارگ و شکل شارستان می‌باشد. در ری، به عنوان شاخص مهم واقع شده در آسیای مرکزی، ارگ در سمت شمال قرار می‌گیرد و شارستان یک شکل چند ضلعی دارد. شکل ایده آل شارستان ری باید کاملاً چهارگوش باشد. اما، همان طور که قبلاً ذکر شد، دیوار دفاعی از این بخش شهر، شکل سنگی محدوده جغرافیایی از زمین را ایجاد می‌کند. به همین دلیل، مشخصات شهر داخلی (شارستان) چندگوشه است. مخصوصاً در آسیای مرکزی، هر فردی معمولاً می‌تواند متوجه شود که این مشخصات که به یک دوره معینی تعلق دارد، از ویژگی‌های هلنی شهری در آسیا ایده گرفته شده است.

گلی بزرگ عمودی با ابعاد قبلی به علت تخریب مشاهده نمی‌شود.



تصویر ۵ - ری، سفال خاکستری، از حصار شهرستان (مأخذ: محمدی و رات، ۲۰۰۷، منتشر نشده)



تصویر ۶ - ری، نمایی از باستانی‌ترین بخش جنوبی حصار (مأخذ: راتنه، ۲۰۰۷، منتشر نشده)

در اولین مقاله، وجود راهرو در داخل حصار قابل تصور است، زیرا دیوار از سمت نمای داخلی دارای شیار است، اما در آخرین تحقیقات باستان‌شناسی (۲۰۰۷م) مشاهده شده است، که این تنها شیارهای بسیار کوچک، متعلق به دومین مرحله اصلی بازسازی دیوار است که توسط ملات سیمانی بطور کامل پوشیده شده است.

شیار کشف شده نشان می‌دهد که حصار هیچ راهرو داخلی ندارد؛ و به احتمال زیاد یک راهرو از روی حصار عبور کرده است. در دومین مرحله فاز (فاز ۲) حصار، ممکن است بازسازی‌هایی در نمای داخلی و خارجی دیده شود، و شیار (S8) (که بعد از حفاری قابل شناسایی است) متعلق به این فاز ۲ حصار می‌باشد (تصویر ۸). شیار که از خاک دارای ملات

توسط حفاری، به وجود این سنتها پی می‌بریم.

در واقع، از حفاری انجام شده حصار و شارستان تعداد زیادی کوزه خاکستری کشف شد، که متعلق به دوره اشکانی است. کوزه‌های زرد - قهوه‌ای (بافت ماهی قزل آلا)، کوزه‌های صورتی روشن متمایل به نارنجی نیز به مقدار فراوان از جمله اشیاء مکشوفه می‌باشند.

تعداد قابل توجهی از سفال خاکستری، در میان انواع سفال وجود دارد (تصویر ۵).

ویژگی‌های مختلف دیوار، جنبه معماری را نشان می‌دهد. در ابتدا، به اندازه‌های مختلف خشت‌ها پی می‌بریم. بخش خارجی دیوار دفاعی از خشت‌های گلی به ابعاد ۴۵ × ۴۵ × ۱۵ سانتی‌متر ساخته شده است، و این بخش به شکل خطوط دایره وار خشتی می‌باشد، که این اشکال در دوره‌های باستانی و همچنین در آسیای مرکزی دیده شده است (تصویر ۶).

نمای داخلی دیوار از خشت‌هایی به ابعاد ۱۰/۱۲ × ۳۸ × ۳۸ سانتی‌متر ساخته شده است. اطراف حصار قسمت‌های مختلف آن را نشان می‌دهد (تصویر ۷). بخش خارجی از خشت‌های بزرگتری نسبت به بخش داخلی تشکیل می‌شود.

این دو قسمت متعلق به یک فاز می‌باشد (فاز ۱)، که یک حصار (S1) ۶ متری را تشکیل می‌دهد که در ارتفاع ۱۰۸۷ متری قرار دارد.

کوزه‌های یافت شده از حصار در هر دو بخش همسان می‌باشد و بیشتر از تکه‌های سرامیک خاکستری، تشکیل می‌شود (به بالا رجوع کنید). برخی از کوزه‌ها با تزییناتی به صورت رشته‌های قرمز رنگ، بخصوص با جلاهای مختلف یافت شده است.

قسمت مرکزی حصار به احتمال زیاد از بلوک‌هایی تشکیل شده است که در بعضی قسمت‌های آن از خشت گلی بزرگ به ابعاد ۱۲/۱۵ × ۴۰/۴۵ × ۴۰/۴۵ سانتیمتر و گاهی ۱۲ × ۵۰ × ۵۰ سانتیمتر استفاده شده است.

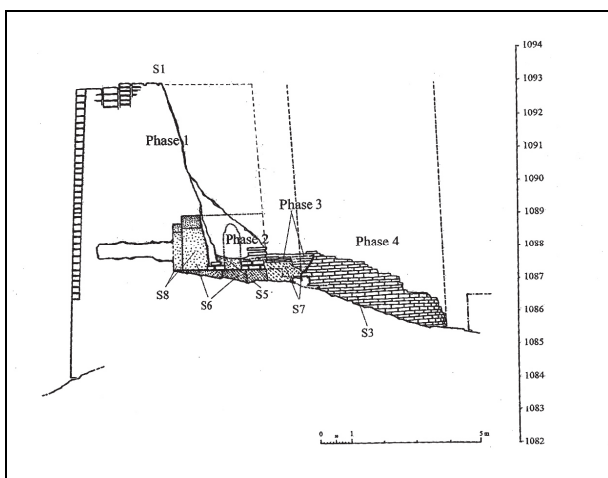
در برخی قسمت‌های این محدوده استفاده از خشت‌های

مرکزی که نقطه اشتراک زیادی با ری دارند، به صورت دقیقی مقایسه خواهند شد. در این مقایسه، دوره هلنیستیک نیز بررسی خواهد شد. در واقع، در طول این دوره تغییرات قابل توجهی در آسیا دیده می‌شود.

در فاصله زمانی بین اولین نمونه شهری که متعلق به هزاره‌های دوم و اول قبل از میلاد، یعنی زمانی که متعلق به دوره اشکانی و ساسانی است، مدل‌های مختلف شهری در مناطق معینی از آسیای مرکزی توسعه یافته است.

دوره پس از اسکندر و یا حتی دوره پس از سلوکی‌ها، به خصوص در مناطق هیرکانیا پارت و مرغانه، تغییر یا یک شروع جدید، در این مدل از شهر و اجزای حومه اش را نشان می‌دهد.

مهم‌ترین مسئله در مرحله فعلی از تحقیقات باستان‌شناسی این است که این مدل شهری بیشتر در آسیای مرکزی در مقایسه با سایر نقاط ایران یافت شده است که در آن الگوهای شهری قدیمی هنوز هم وجود دارد.



تصویر ۷- ری، بخش شمالی و جنوبی از حصار جنوبی (مأخذ: رانته، ۲۰۰۷ منتشر نشده است).

به فاصله ۱/۳ متری قرار گرفته است، شکل دو دندانه از هر دو طرف را نشان می‌دهد.

این ترکیب شیار و ویژگی‌های آن یادآور نوعی معماری پارت و ساسانی مانند دامغان (اشمیت ۱۹۳۳: pl. CLXVII) و در شهر قومنس (Hansman and Stronach 1970: fig. 10, pl. VIII) است.

باستان‌شناس حفار، یک اتاق کوچک (S6) در مقابل شیار کشف کرد. علاوه بر این، بخش غربی S6، که در نقشه مشخص شده است، دارای یک مسیر قابل تشخیص است که دسترسی به اتاق دیگر (S5) که کوچکتر از اتاق S6 است را امکان پذیر می‌کند.

این اتاق کوچک (S5) احتمالاً یک اتاق ذخیره‌سازی بوده، به دلیل اینکه این اتاق کوچک بوده و در آن برخی از اشیاء به خصوص ظروف پذیرایی کشف شده است که بر روی کف زمین قرار داشته است.

بیشتر قسمت‌های بخش خارجی حصار، نشانگر یک بازسازی دیوار است. این بازسازی برای ترمیم برخی از نقاط تخریب شده و مقاوم سازی آن انجام شده است (فاز ۳-۴).

در واقع، پس از حفاری، تعدادی سنگ به ضخامت ۴/۵۰ متر متمایل به دیواری یافت شد که از خشت‌های کوچک ۳۳ × ۳۳ × ۸ سانتیمتر ساخته شده است.

حصار شهر هنوز هم برج را نشان می‌دهد. متأسفانه، به آنها آسیب رسیده است، اما می‌توان مطمئن بود که دیوار آن دست نخورده، باقی مانده و برج‌های مربعی بدان متصل شده است. امروزه تنها دو برج مربعی شکل قابل رویت هستند، دیگر برج‌ها به فرم دایره‌ای هستند، که در نتیجه بازسازی‌های پی در پی، احتمالاً در دوره ساسانی یا اوایل اسلامی بوجود آمده‌اند، می‌توان این موضوع را از اندازه خشتها و کوزه‌های داخل آجر فهمید.

کاوش در حصار شارستان، و مشخصات شهری ری برای متمایز کردن ویژگی‌های شهرنشینی و دفاعی شهر مورد نیاز می‌باشد. این موارد با برخی از شهرهای ارزشمند آسیای

۵۰×۵۰ متر قرار گرفته بود، این ارگ در وسط یک تپه بزرگ به نام (ارک قلعه) که مساحت آن بیش از ۲۰ هکتار است، قرار دارد و توسط یک دیوار دفاعی دایره‌ای شکل، بعدها محصور شده است. این دیوار دفاعی توسط سلوکیان همزمان با تغییر ساختار حومه شهر ساخته شده است.

آنتیوخوس ۲۶۱-۲۸۱ پیش از میلاد یک شهر کشف کرد که توسط دیوارهای دفاعی قوی در قسمت جنوب (ارک قلعه) حفاظت شده است، وجود زندگی قبل از آن، ارگ شهر جدید بزرگتر را بوجود آورد که Gyaur Qal'a نامیده شد، دیوارهای دفاعی قسمت جنوبی ارگ را محصور کرد، که فقط یک بخش شمالی کوچک خارج از محیط آن باقی مانده است. در آن زمان، این شهر شامل سه بخش اصلی بود: ارگ، "شهر درونی" یا شارستان و حومه بود.

ارگ و همچنین شارستان، توسط دیوارهای دفاعی احاطه شده است و حومه شهر بدون این دیوارهای دفاعی در دوره اسلامی در بخش غربی شارستان باقی مانده است.

شهر با این محدوده‌های شهری، در دوره‌های اشکانیان و ساسانیان حفاظت شده بود. حصارهای ارگ و شارستان عظیم بودند که مشخصات آن برگرفته از بازسازی دیوار در دوره هلنیستیک می‌باشد. قابل توجه است که مرو از لحاظ حومه و نظامی به ری خیلی شبیه است، اما شهر مرغیانه و ری، از نظر اندازه متفاوت می‌باشند.

مرو بزرگ‌تر از ری است. مرو مانند ری، از ارگ در سمت شمال و شارستان بزرگ در سمت جنوب تشکیل شده است که به شکل چهارگوش تقریباً دقیق است. حصارهای آن بسیار بزرگ بوده که جنبه دفاعی خوبی را در برابر جنگ‌های سخت و ماشین آلات نظامی داراست و این یکی از ویژگی‌های جدید نظامی است که عامل قدرت در هلنیستیک می‌باشد.

شهر سمرقند، افراسیاب باستانی (تصویر ۱۰) از تحقیقات باستان‌شناسی بهره‌مند شده است. مرو اولین مکانی بود که بخصوص در هر دو دوره پیش از هلنیستیک و هلنیستیک تحقیقات باستان‌شناسی متمرکز شده است که باید از فرانسه-



تصویر ۸- ری، نمای داخلی از حصار و تورفتگی در دیوار اشکانی- ساسانی (مأخذ: رانته، ۲۰۰۷ منتشر نشده است).

۳- برخی از شهرهای بزرگ آسیای مرکزی و مقایسه آنها با

ری

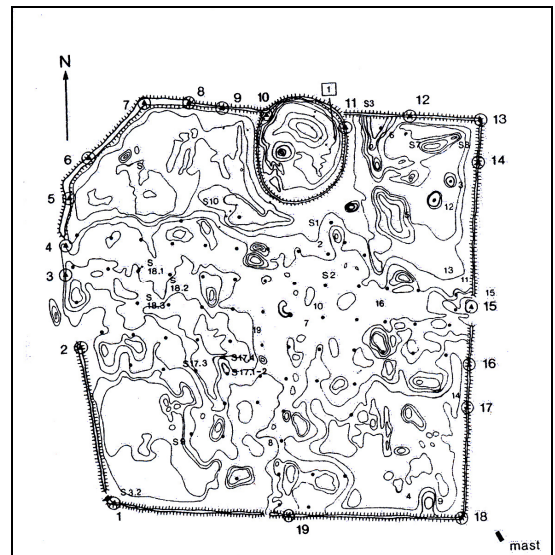
برخی از شهرهای آسیای مرکزی در ارتباط با الگوهایی که قبلاً ذکر شد، در نظر گرفته خواهد شد. نمونه‌های معنی‌داری که در منطقه جنوبی آسیای مرکزی وجود دارد ارائه خواهد شد. این که مواد و ابزارهایی را برای توجیه فرضیات فراهم می‌کند.

برخی از شهرهای مهم مانند مرغیانه و باکتریان در نظر گرفته شده است. در مورد سغدیان، به تنها مثال آن سمرقند رجوع خواهیم کرد، که از مناطق مورد نظر ما در دوره سلوکی دور می‌شویم. پس از آن به شهرهای کوچکتر پارت و هیرکانیا مراجعه خواهیم کرد و همانطور که خواهیم دید، برای مقایسه بهترین نمونه را نشان می‌دهد.

ابتدایی‌ترین حیات در مرو (تصویر ۹) به اواخر هزاره اول پیش از میلاد برمی‌گردد که این شهر در یک ارگ کوچک

ازبکستان جهت انجام تحقیقات باستان‌شناسی تشکر کرد که از ۱۹۸۹ در این زمینه به‌طور مستمر مشغول به کار هستند. آزمون‌های باستان‌شناسی نشان داده است که در این شهر در قرون ششم و هفتم پیش از میلاد انسان‌هایی زندگی می‌کرده‌اند. از دوره اول به بعد، سمرقند توسط یک دیوار دفاعی بلند به طول حدود ۵/۵ کیلومتر احاطه شده است.

تحقیقات اولیه باستان‌شناسی فرانسه - ازبکستان توسط فرانتس گرنیت در سال ۱۹۸۹م در تمام محیط شهر انجام شد، که شامل چند فاز و دوره بوده است. در واقع، حصار هلنیستیک بر روی اولین دیوار دفاعی دوره پیش هلنیستیک در تمام محیط شهر ساخته شده است. ممکن است متوجه شده باشید که در سمرقند ساختار محیط شهری بین دوره‌های پیش هلنیستیک و هلنیستیک هیچ تغییری نکرده است. واضح است که حومه در قسمت بیرونی، در اطراف شهر واقع شده است. با توجه به حصارهای شهر، پس از مطالعه باستان‌شناسی فرانسه و ازبکستان، متوجه می‌شویم که حصارهای سمرقند سخت نبودند، اما توخالی بودند و هر دو از آثار دوره هخامنشی و هلنیستیک بوده‌اند. سمرقند بر خلاف مرو و ری، دارای نوع دیگری از توسعه شهری و سیستم‌های ارزیابی در دوره هلنیستیک می‌باشد.



تصویر ۹ - طرح مرو، Gyaurla و ERK Qal'a

(مأخذ: هرمان و همکاران، ۱۹۹۳)

همانطور که قبلاً ذکر شد، سغدیانان جز محدوده مرجع ما جهت تحقیق نمی‌باشد. اندازه، معماری نظامی و شکل سمرقند یکی دیگر از توسعه تاریخی را نشان می‌دهد. پس دارای ویژگی‌های دیگری است. صرف‌نظر از این، از زمان پیدایش سمرقند، شهر سمرقند شباهتهایی با ری دارد. به‌عنوان مثال جهت شمالی - جنوبی ارگ و شارستان (قسمت پایینی شهر) به ترتیب دارای شباهت می‌باشد. علاوه بر این، سمرقند از نظر جغرافیایی، زمین به شکل مثلث است. در این زمینه شایان ذکر است که سمرقند دارای یک تصویر شهری با آرایش خاص قسمت‌های آن مشابه ری و شهرهای دیگر آسیای مرکزی است، جاهایی که توسط عوامل تمدن یونان باستان تغییری نکرده است.

بخارا (تصویر ۱۱) مدل‌های مشابهی را ارائه می‌کند، که دارای تاریخچه شهرنشینی متفاوتی است. همان‌طور که در مثال‌های قبلی گفته شد، مناطق باستانی از سه قسمت اصلی شهری ارگ، شارستان و حومه تشکیل می‌شود.

اگر دقت کنید ممکن است سریع متوجه شوید ارگ از شارستان جدا شده و بر چهارسوی تپه توسعه یافته است. سفال‌های کشف شده در قسمت شمال غربی شارستان، شبیه به سفال‌های ارگ است. قدمت این سفالها به اواسط هزاره اول قبل از میلاد بر می‌گردد. بنابراین، این دو بخش از منطقه بخارا "شهرهای خواهر نامیده شدند. فضای باقی مانده از این مکان شاید خالی از سکنه شده و یا دارای ساکنان کمتری بوده‌اند.

پس از حفاری نکراسوفا، به نظر می‌رسد که قسمت‌های دیگر از شارستان، وجود مواد مشترکی را نشان می‌دهد که به دوره باستانی یونانی یا پس از آن بر می‌گردد، حفاری نکراسوفا نشان داد که از شارستان از دوره باستانی یونانی به صورت یکسان برای زندگی استفاده شده است.

از ارگ و تپه در لبه شمال غربی شارستان، بخش باقیمانده آن، به صورت تقریبی در یک زمان برای زندگی استفاده شده است. تحقیقات باستان‌شناسی ارگ بر روی دیوار دفاعی ارگ، باعث کشف موادی متعلق به پایان قرن سوم - چهارم پیش از میلاد شده است. همچنین سبب پیدا کردن مواد در شارستان



تصویر ۱۱ - نقشه بخارا (مأخذ: بلنیککیچ و همکاران، ۱۹۷۳)

آخرین کاوش‌های انجام شده توسط کرووران و رجبعلی لباف‌خانیکی در بخش‌های قدیمی‌تر شهر (کهن دژ) در سال ۲۰۰۵ - ۲۰۰۷ نشان می‌دهد، که لایه‌های پایین‌تر کهن دژ یا ارگ دارای مواد فرهنگی متعلق به دوره ساسانی است.

علاوه بر این، توپوگرافی منطقه باستان‌شناسی نشان می‌دهد که کهن‌ترین بخش از کهن دژ، از شارستان و حومه توسعه یافته در اطراف آنها، تشکیل شده است. اگرچه نیشابور شهری بدون تأثیر مستقیم از تمدن باستانی یونان است، اما به طور غیر مستقیم الگوهای مشابه را ایجاد می‌کند. موقعیت جغرافیایی شهر، بیان‌کننده توپوگرافی آن است.

نقشه ارگ و شارستان بسیار شبیه به این مکانها در ری می‌باشد. ارگ با حصارهای عظیم و برج‌های مربعی شکل به صورت تقریبی شبیه به حصار ری است و نیز اندازه دو شهر بسیار شبیه به هم می‌باشد. بررسی مقدماتی حصارهای ارگ نیشابور نشان می‌دهد که دیوارهای اتاق برای کمانداران، هر کدام ۵ متر است. حصارها در مرحله اول به احتمال زیاد بلند نبوده‌اند.

شده است. حومه بخارا از یک سوم فضای اطراف ارگ و شارستان در ۸۴۹ میلادی تشکیل شده است. این فضاها توسط یک دیوار دفاعی قوی با یازده دروازه محاصره شده‌اند.

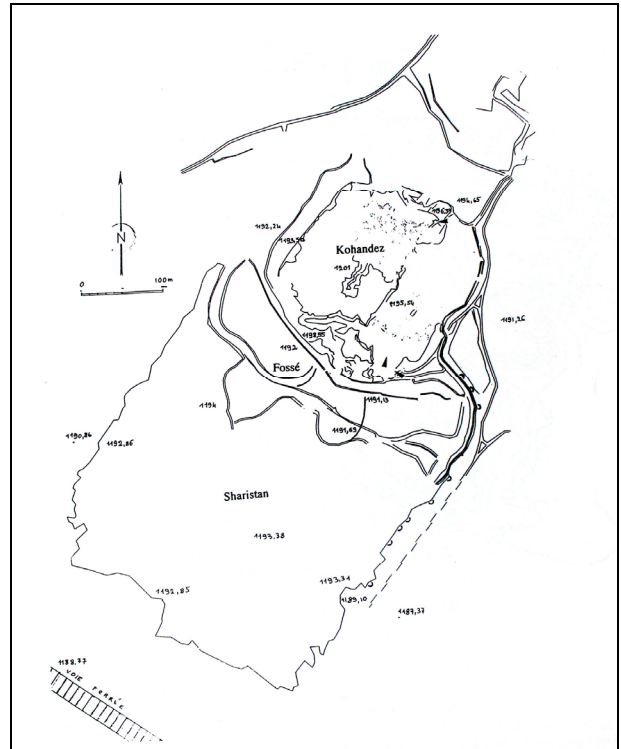


تصویر ۱۰ - نقشه افراسیاب، (مأخذ: گانگلر و همکاران، ۲۰۰۴).

مساحت ارگ در خارج از شارستان حدود ۳ هکتار، و در محدوده شارستان ۲۸ - ۳۰ هکتار می‌باشد. بنابراین ترکیب شهری بخارا با ری و همچنین نمونه‌هایی که قبلاً ذکر شده متفاوت است. علاوه بر این، در حال حاضر امکان بدست آوردن اطلاعات از حصار شهر و ساختار آن وجود ندارد. می‌توان فرض کرد که دیوارهای دفاعی، یک ساختار هلنیستیک داشته‌اند، به دلیل اینکه از مواد سرامیکی در این زمان چه در ارگ و شارستان استفاده زیادی شده است. بخارا دارای شباهتهایی با مکان شهری ری می‌باشد، اما داده‌های باستان‌شناسی برای دادن اطلاعات معتبر جهت مقایسه این دو شهر ناکافی است.

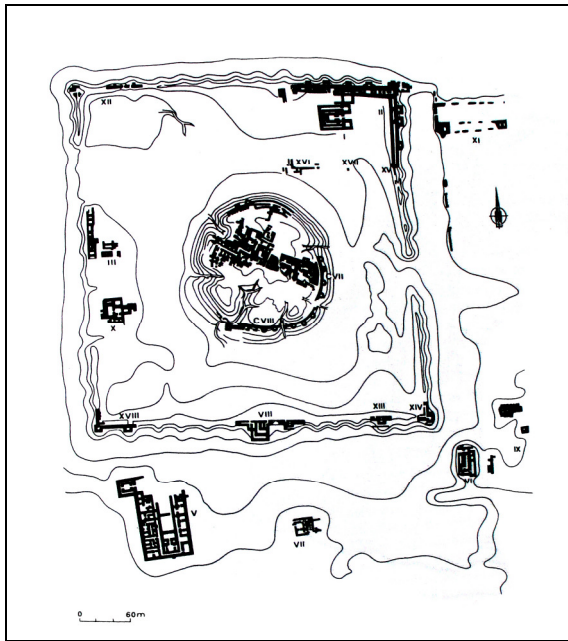
به نظر می‌رسد در میان شهرهای اصلی آسیای مرکزی، نیشابور دارای ویژگی‌های شبیه به ری (تصویر ۱۲) باشد در حالی که تاریخ این شهر از دیگران متفاوت بوده است، ویژگی‌های اساسی به همان صورت باقی می‌ماند.

ویژگیهای رایج در این مقاله بررسی خواهد شد. شهر دلبرجین (تصویر ۱۳) در دوره هخامنشیان دارای سکنه بوده است. پس از آن تحت سلطه یک سلسله یونانی، باکتريا مجدداً دارای سکنه و بزرگ شده است. این شهرنشینی در واقع، در پایان هژمونی یونانی و یا در آغاز دوره کوشانی که شهر ساخته شده اتفاق افتاده است. در آن زمان، شهر از یک ارگ در مرکز و شارستانی با فرمی چهارگوش و حومه در خارج از حصار شهرستان تشکیل شده است. حصارهای قسمت پایین شهر و ارگ ظاهراً در دوره کوشانی ساخته شده است. حصار دلبرجین مانند حصارهای ری بسیار بزرگ است و برجها توخالی به نظر می‌رسند، این ویژگی‌ها در ری هنوز شناخته نشده است. علاوه بر این، این شهر بیش از ۱۷ هکتار را پوشانده است که از لحاظ اندازه به شهرهای ایران شبیه است.



تصویر ۱۲ - نقشه نیشابور

(مأخذ: برنارد وی و کروان، سال ۲۰۰۵ منتشر نشده است).



تصویر ۱۳ - نقشه دلبرجین (مأخذ: برنارد، ۱۹۹۶)

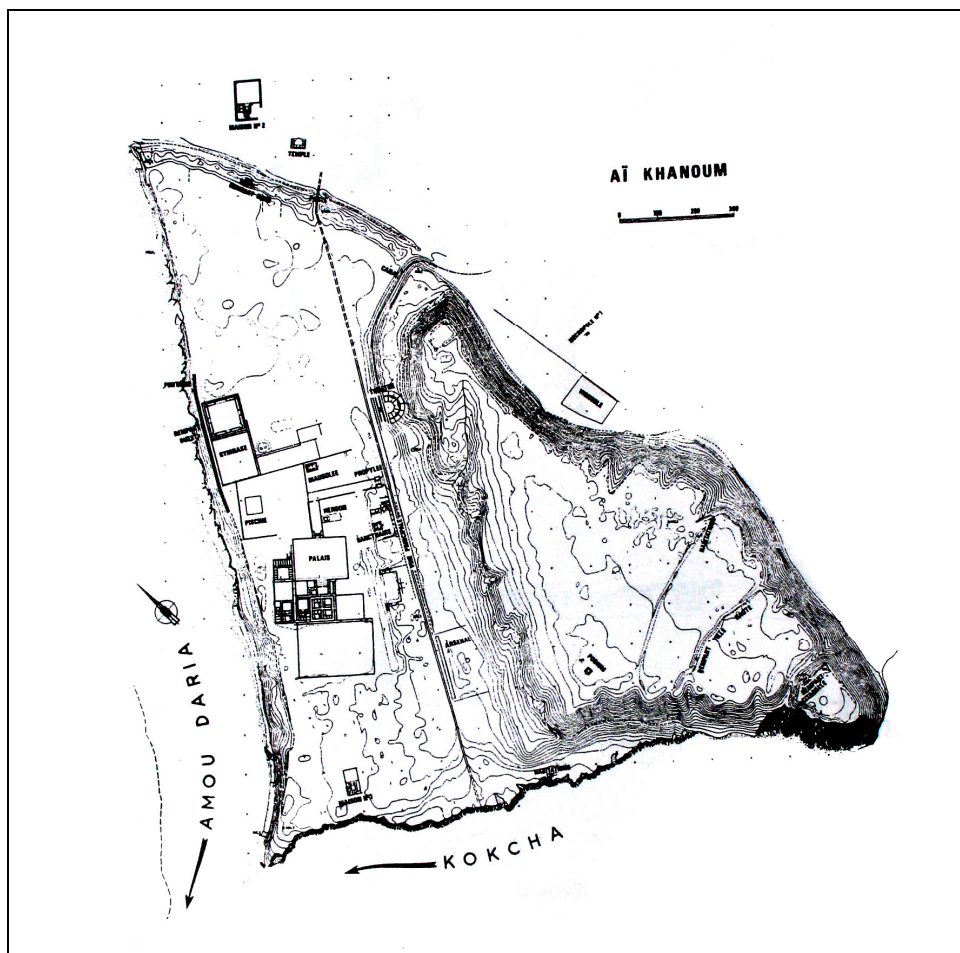
حصارهای نیشابور دارای اتاق‌هایی با شکاف‌های باریک برای کمانداران و پستوهای پشت است. برخی از ویژگی‌های شهری نیشابور شبیه به ری می‌باشد، اما در همان زمان، آن را فاقد ویژگی نظامی دوره یونان باستانی می‌دانند. این روند را می‌توان به تغییرات ایجاد شده در قرن اول میلادی در این بخش (جنوب آسیای مرکزی) مربوط دانست. در واقع، به نظر می‌رسد که در این زمان، حصارها دارای ترکیبی از ویژگی‌های دوره پیش از یونان باستان و دوره یونان باستان باشند، حصار نیشابور مانند توپراک قلعه در پایه بسیار بزرگ بوده است. در حالی که بخش فوقانی آن اتاقهایی برای کمانداران ایجاد کرده است. به احتمال زیاد راهرویی برای کمانداران تا بالای حصار وجود داشته است.

در باکتريانا (باختر) مدل‌های شهری مشابهی یافت می‌شود. این منطقه نمونه‌های بسیاری از شهرهای دوره یونان باستانی را نشان می‌دهد. تنها دو تا از مهم‌ترین مکانها جهت شناسایی

بلخ نیز یک مکان باستانی است، از برخی لحاظ که قبلاً تجزیه و تحلیل شد، مورد بررسی قرار گرفت. این شهر شامل یک تپه طبیعی بزرگ در بین بخش شمالی شهر، روستای بالایی به نام بالا حصار، روستای پایینی، به وسیله دیوارهای

برج‌های مربعی شکل بوده است. بلخ همچنین دارای ویژگی‌های مشترک دیگری با ری می‌باشد. با استفاده از مشاهدات دقیق حصارهای شهرهای باکترین (باختر)، می‌توان از برخی شباهت‌ها در مورد روش‌های ساخت و ساز اطلاع پیدا کرد. در گزارش شلومبرگولو بری به خشت‌های حصارهای شهر با جزئیات اشاره می‌شود. بررسی خشت‌های غربی، جنوبی و شرق حصارها نشان می‌دهد، مانند ری، نمای داخلی از خشت‌های کوچکتری به ابعاد (۳۷/۳۳×۳۷/۳۳×۱۴/۱۳ سانتی‌متر)، نسبت به خشت‌های استفاده شده در نمای خارجی به ابعاد (۴۵/۴۴×۴۵/۴۴×۱۵/۱۴ سانتی‌متر) ساخته شده است.

مستحکم محصور شده است. روستای بالایی دارای ارگ می‌باشد و دایره‌ای شکل است. این تپه نشانگر پیدایش اصلی شهر در دوره هخامنشیان است. یونانیان از طرح روستای بالایی استفاده یکسانی کردند و روستای پایینی را در قسمت جنوب‌شرقی آن، در زمان حکومت هلنیستیک اضافه کردند، روستای بالایی یا ارگ بلند (بالا حصار) و روستای پایینی یا شارستان توسعه یافته، در زمان‌های بعد وجود داشته است. حومه نیز در زمان‌های بعد توسعه یافت. بدیهی است بلخ مانند شهرهای ذکر شده بزرگتر از ری است. اما نقشه این شهر مانند شهرهای ذکر شده بسیار شبیه به ری بوده است و حصار بالا حصار و به احتمال زیاد حصار شارستان به صورت یک ساختمان بسیار بزرگ با



تصویر ۱۴- نقشه‌ای خانم (مأخذ: لریج، ۱۹۸۶)

a I 'histoire de l'Iran, Melanges offerts a Jean Perrot; Recherche sur les civilisations: 295-307.2004.

- "The Bam Citadel (Arg-e Bam) and its Related Sites/ Bam and its Cultural Landscape" in UNESCO World Heritage Convention/NCC/ UNESCO/ ICHTTO, Bam 2004: fig. 12. For an archaeological view see also Adle C. 2006. , Qanats of Bam: an archaeological perspective' in Qanats of Bam publ. UNESCO, Tehran 2006: 33-85 fig. 16.
- Albaum, L.I. and Brentjes, B. 1972. Wachter des Goldes Berlin: pl. 55.
- Bader, V. Gaibov, Gubaev A., Koshelenko, G.A., Lapshin A. and Novikov, S. 2002. 'Ricerehe nel complesso del Tempio Rotondo a Nisa Vecchia', Parthica 4.
- Ball W. 1982. Catalogue des sites archeologiques d'Afghanistan, I-II, Editions Recherche sur les civilisations Paris.
- Belenickij ,AM Bentovic I.B. Bol'shakov, O.G. 1973.Srednevekavyj gorod Srednej Azii, Leningrad.
- Besenval , R. 1987 "Quelques caractéristiques techniques de la ceramique d'epoque parthe a Tureng Tepe (Iran) , Mesopotamia 22: 403 -08.
- Bergamini,G.1987. Parthian Fortifications in Mesopotamia Mesopotamia 22:195 –214
- Bernard, p. 1996. s.v. Delbarjin,Eir 7 : 234 – 37.- 2000. s.v. Ay Kanom , Eir 3 : 124 – 26.
- Grenet , F, Isamidinov , M,and others. 1990. Fouilles dela mission franco – soviétique a l'ancienne Samarkand (Afrasiab):premiere campagne , 1989 , Academie des Inscriptions et des Belles-Lettres : Comptes rendus des séances de l'annee 1990 : 356 – 80.
- 1992 .Fouilles de la mission franci-sovietique a l'ancienne Samarkand (Afrasiab) : Deuxieme et troisieme campagnes (1990- 1991) , Academie des Inscriptions et des Belles-Lettres : Comptes rendus des séances de l'annee 1992 : 275 – 311
- Costello , V .F. 1976. Kashan: a City and a Region in Iran, London. Cuneo, P. 198 6. Storia de ll'urbanistica: il mondo islamico, Roma-Bari. Diakonoff , I , M. and Livshits , V.A 1960. Documenty iz Nisy I V. do n. e. Predvaritelnye itogi raboti, Moscow.
- Francfort , H.P. 1979. Les fortifications en Asie Central de l'Age du Bronze a l'epoque Kouchane, paris.
- Gabutti Roncalli. A. 1996. "The Italian excavation in Old Nisa. The northern corner of the round hall complex , Mesopotamia 31: 161-77.
- Gangler, A. Gaube, H. Petruccioli, H. 2004. Bukhara: The Eastern Dome of Islam Stuttgart.
- Ghirshman , R. 1946. Begram. Recherches archeologiques et historiques sur les Kouchans in MDFA XII, Le Caire.

بنابراین در ری، سیستم دفاعی روستای پایین با تکنیک

مشابه‌ای ساخته شده است، به احتمال زیاد دارای شباهتهایی به مکانهایی در آسیای مرکزی می‌باشد.

آی‌خانم (تصویر ۱۴)، شامل شهرهایی می‌باشد که توسط

یونانیان یافت شده، در باکترینا باستانی واقع شده که از سال

۱۹۶۵ توسط هیئت فرانسوی کاوش شده است. این شهر به

شکل مثلث است و تپه‌های بزرگ آن، دشت وسیع حاصلخیزی

را احاطه کرده، که توسط یک سیستم کانال‌های تحت کشت

قرار گرفته است. این شهر از یک ارگ روی تپه و یک روستای

پایینی (شارستان) تشکیل شده است، بخش انتهایی شهری به

دو قسمت توسط یک حصار تقسیم شده است. خارج از

روستای پایینی، حومه قرار گرفته است. اندازه شهر یونانی

است، از اندازه ری بسیار متفاوت است. اما سیستم ری دارای

تمام ویژگی‌های هلنیستیکی شهر یونانی می‌باشد. دیوارها بسیار

بزرگ هستند، که برای نگهداری ماشین‌های جنگی مقاوم

می‌باشند که تنها جایی برای قرار گرفتن کمانداران روی حصار

بوده است.

همانطور که یک شهر ایران مانند ری سیستم دفاع

گسترده‌ای را نشان می‌دهد، ویژگی‌های دوره یونان باستان

مانند مرو، دلبرجان، بلخ وای خانم را نیز یادآوری می‌کند. این

مثال سیستم‌های مختلف دفاعی از سمرقند، ارگ نیشابور،

توپراک قلعه، و همچنین داورزین و قیزیل تپه (پیش از آن ذکر

نشده) را نشان می‌دهد. اما ویژگی‌های شهری ری نیز توسط

این مثالهای آخر توضیح داده می‌شود.

در طول دوره پس هلنیستیکی، این روند قطعاً ایجاد و

تکرار شده است و در بعضی اوقات، تغییراتی در مناطق

مختلف ایجاد شده، که اغلب آنها از الگوهای مختلف منطقه‌ای

استفاده شده است.

منابع:

- Adle, C. 1990. "Notes sur les premiere et seconde campagnes arehologiques a Rey , automne-hiver 1354-1355/1976-77" in F. Vallat (ed.), Contribution

- in I.M. Lapidus (ed.) Middle Eastern cities, university of California Press, Berkeley and Los Angeles: 47-79.
- Lavrov, V.A. 1950. Gradostroitel' naja kul'tura srednej Azii, Moskva.
- Le Berre, M. and Schlumberger, D. 1964. 'Observations sur les remparts de Bactres', extrait de Monuments Preislamiques
- d'Afghanistan in MDAFA XIX: 65-103.
- Lecomte, O. 1999a. Vehrkan and Dehistan: Late farming communities of south - West Turkmenistan from the Iron Age to the Islamic period, Parthica 1: 135-69.
- 1999b. "Iran et Non Iran, l'Hyrcanie entre Iran et steppes
- d'Asie central, Dossiers d'Archeologie 243: 14-17.
- 2004. 'Gorgan and Dehistan: the North-East Frontier of the Iranian empires in Symposium: After Alexander: Central Asia Before Islam. Themes in the history and Archaeology of western Central Asia, The British Academy London: 23-25.
- Grenet, F. 2004. Maracanda/Samarkand une metropole pre mongole. Sources 'ecrites et archeologie', Annales 59 (n. 5-6): 1043-67.
- Haerinck, E. 1983. «La ceramique en Iran pendant la periode parthe (ca. 250 av. J.C. a ca. 225 apres j .C.) IA Supplement 2 Gent.
- Hansman, J. and Stronach D. 1970. 'Excavations at Shahr-i Qumis 1967' JRAS (no. 1): 29-62.
- Herrmann, G. Masson V.M. and Kurbansakhatov, K. 1993, 'The International Merv Project, Preliminary Report on the First Season (1992)' Iran 31: 39-62.
- Invernizzi A. 2000. The Square House at Old Nisa" Parthica
- Jakubiak, K. 2006. "The Origin and Development of Military Architecture in the Province of Parthava in the Arsacid Period" IA 41: 127-50.
- Keall E.J. 1979. The Topography and Architecture of Medieval Rayy', in Akten des VII. Internationalen Kongresses fur Iranische Kunst und Archäologie München, 7-10 September 1976, D. Reimer, Berlin: 537-43.
- Khozhaniyazov, G. 2006. "The military architecture of ancient Chorasmia". Persika 7, Paris.
- Lapidus, I.M. 1969. "Muslim cities and Islamic societies "